

Grunnskólinn austan Vatna



Starfsáætlun

Grunnskólans austan Vatna

Skólaárið 2020 - 2021

Efnisyfirlit

Inngangur	4
Skólahúsnaði.....	4
Hagnýtar upplýsingar	4
Stjórnskipulag skólans.....	5
Stjórnendur skólans	5
Skólaráð.....	5
Starfsmenn.....	7
Skóladagur nemenda	8
Hofsós.....	8
Hólar.....	8
Skipulag skólaársins	8
Skóladagatal	9
Nemendafjöldi og bekkjardeildir.....	9
Nemendafélag.....	10
Val nemenda í 8. – 10. bekk.....	10
Forföll nemenda og leyfi frá skóla	12
Skólaakstur	12
Skóladagvist	13
Mötuneyti	13
Tómstundastarf innan skólans	14
Samstarf við íþróttafélög	14
Skólareglur	14
Foreldrafélög	15
Stoðþjónusta	15
Nemendaverndarráð	16
Náms og starfsráðgjöf	16
Sérfræðiþjónusta.....	17
Skólaheilsugæsla	17
Jafnréttisáætlun.....	17
Nemendur	17
Starfsmenn.....	18
Símenntunaráætlun.....	20
Sjálfsmatsáætlun.....	22
Sjálfsmatsáætlun 2018 - 2021	22

Sjálfsmatsteymi	23
Öryggismál	23
Óveður og ófærð.....	24
Rýmingaráætlun	24

Inngangur

Samkvæmt 29. gr. laga um grunnskóla nr. 91/2008, skal árlega gefa út starfsáætlun í hverjum skóla. Skólastjóri er ábyrgur fyrir gerð hennar og skal semja hana í samráði við starfsfólk.

Skólanámskráin í Grunnskólanum austan Vatna var endurunnin af starfsteymi sem fékk það hlutverk að endurskoða hana með tilliti til nýrrar Aðalnámskrár grunnskólanna sem kom út árið 2011.

Starfsáætlun þarf að skila árlega og gera grein fyrir hlutum eins og starfstíma skólanna, skóladagatali, skóladegi nemenda og skólareglum. Þar koma einnig fram upplýsingar um stjórnskipulag skólans, starfsfólk og almennar hagnýtar upplýsingar um skólahald hvers árs.

Skólahúsnæði

Grunnskólinn austan Vatna er rekinn á tveimur starfsstöðvum; á Hofsósi og Hólum. Húsnæði skólans á Hofsósi er annars vegar í eldri byggingu sem er á tveimur hæðum og hins vegar yngri byggingu á einni hæð. Íþróttir eru kenndar í Félagsheimilinu Höfðaborg, á sparkvelli á lóð skólans og í sundlaug á Hofsósi. Samkomur á vegum skólans eru haldnar í Höfðaborg en þar er einnig mótuneyti skólans. Húsnæði skólans á Hólum er á einni hæð. Íþróttir og sund er kennt í Hólaskóla – Háskólanum á Hólum og á sparkvelli á lóð skólans. Samkomur á vegum skólans eru haldnar í húsnæði skólans.

Hagnýtar upplýsingar

Grunnskólinn Hofsósi, Skólagötu 453-7344

Skrifstofa skólastjóra 453-7346

Sími í eldhúsi 453-7367

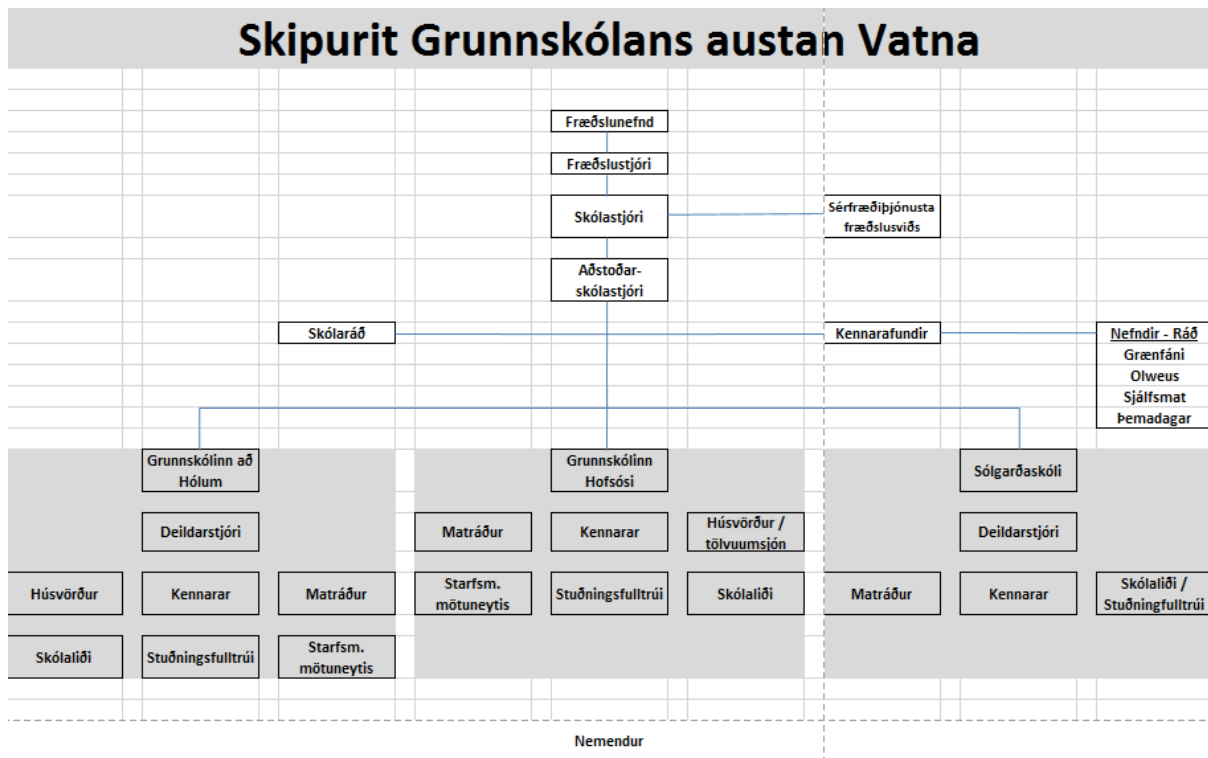
Grunnskólinn Hólum, 453-6600

Sími í eldhúsi 453-6602

Netfang gsh@gsh.is

Veffang www.gsh.is / www.gav.is

Stjórnskipulag skólans



Stjórnendur skólans

Skólastjóri: Jóhann Bjarnason

Netfang: johann@gsh.is

Aðstoðarskólastjóri: Bjarki Már Árnason

Netfang: bjarki@gsh.is

Deildarstjóri á Hólum/ deildarstjóri stoðþjónustu:

Sigurlaug Rún Brynleifsdóttir

Netfang: silla@gsh.is

Skólaráð

Við grunnskóla skal starfa skólaráð sem er samráðsvettvangur skólastjóra og skólasamfélags um skólahaldið. Skólaráð tekur þátt í stefnumörkun fyrir skólann og mótun sérkenna hans. Skólaráð fjallar um skólanámskrá skólans, árlega starfsáætlun, rekstraráætlun og aðrar áætlanir um skólastarfið. Skólaráð skal fá til umsagnar áætlanir um fyrirhugaðar meiriháttar breytingar á skólahaldi og starfsemi skóla áður en endanleg ákvörðun um þær er tekin. Skólaráð fylgist almennt með öryggi, aðbúnaði og almennri velferð nemenda. Fræðslunefnd getur með samþykki sveitarstjórnar falið skólaráðum einstakra skóla ákveðin verkefni þessu til viðbótar.

Samkvæmt lögum skal skólaráð skipað níu einstaklingum til tveggja ára í senn, tveim fulltrúum kennara ásamt einum fulltrúa annars starfsfólks í viðkomandi skóla, tveim fulltrúum nemenda og tveim fulltrúum foreldra, auk skólastjóra sem stýrir starfi skólaráðs og ber ábyrgð á stofnun þess. Skólaráð velur að auki einn fulltrúa grenndarsamfélags til að sitja í ráðinu eða viðbótarfulltrúa úr hópi foreldra. Í grunnskólanum austan Vatna eiga þrír foreldrar sæti í skólaráði og eru þeir jafnframt fulltrúar grenndarsamfélagsins.

Ráðherra setur reglugerð um starfsemi skólaráða í samráði við samtök sveitarfélaga, kennara og foreldra.

Fulltrúar skólans í skólaráði í vetur:

Ingrid Gertrud Caroline Linder, stuðningsfulltrúi

Þórunn Eyjólfsdóttir, kennari

Laufey Guðmundsdóttir, kennari

Fulltrúar foreldara:

Stefanía Hjördís Leifsdóttir

Auður Björk Birgisdóttir

Jóel Þór Árnason

Fulltrúar nemenda:

Mikael Jens Halldórsson, formaður nemendafélags

Agla Rut Egilsdóttir, varaformaður nemendafélags

Skólastjóri:

Jóhann Bjarnason

Starfsmenn

Skólastjóri:

Jóhann Bjarnason

Netfang:

johann@gsh.is

Kennarar:

Anna Hulda Hjaltadóttir

annahulda@gsh.is

Ágúst Ingi Ágústsson

agust@gav.is

Bylgja Finnsdóttir

bylgja@gav.is

Bjarki Már Árnason

bjarki@gsh.is

Eiríkur Frímann Arnarson, húsvörður

eirikur@gsh.is

Guðmunda Magnúsdóttir

guðmunda@gsh.is

Hjördís Pálmarsdóttir

hjordis@gav.is

Kristín Bjarnadóttir

kristin@gsh.is

Laufey Guðmundsdóttir

laufey@gsh.is

Ólinga Björnsdóttir

olinga@gsh.is

Sigurlaug Rún Brynleifsdóttir

silla@gsh.is

Vala Kristín Ófeigsdóttir

vala@gsh.is

Þórunn Eyjólfsson

tota@gsh.is

Aðrir starfsmenn:

Alfreð Gestur Símonarson, klefagæsla

alfred@gav.is

Aldís Ósk Sævarsdóttir, skólaliði

aldisosk@gsh.is

Gréta Dröfn Jónsdóttir, matráður

greta@gav.is

Guðbjörg Særún Björnsdóttir, matráður

sarun65@gmail.com

Guðbjörg Gunnlaugsdóttir

guðbjorg@gav.is

Ingrid Carolina Linder, skólaliði

tullan@gav.is

Júlía Linda Sverrisdóttir

julialinda@gsh.is

Júlía Þórunn Jónsdóttir

juliathorunn@gmail.com

Sigrún Sigurðardóttir, hjúkrunarfr.

sigrun.sigurdardottir@hsn.is

Solveig Pétursdóttir, stuðningsfulltrúi

solla@gsh.is

Sólrun Björg Þorgilsdóttir, stuðningsfulltrúi

solrun@gav.is

Skólabílstjórar:

Elínborg Hilmarsdóttir	453-7422 / 854-4417	
Halldór G. Hálfðánarson	467-1021 / 896-3106	molastadir@simnet.is
Haraldur Þór Jóhannsson	453-6561 / 822-8961	haraldurthorj@gmail.is
Jóhann Ingi Haraldsson	894-6200	joihar@simnet.is
Magnús Pétursson	453-7422 / 854-4402	mph@simnet.is

Skóladagur nemenda

Stundaskrár nemenda eru birtar á heimasíðu skólans sem og í Mentor en í Mentor eru námsáætlanir einnig birtar.

Hofsós

Skólastarf nemenda hefst kl. 8:30 alla daga og er lokið mánudaga, miðvikudaga og fimmtudaga kl. 15:25, en skóla lýkur fyrr hjá yngri nemendum sem hafa færri kennslustundir á viku. Á þriðjudögum lýkur skóla kl.13:55 og á föstudögum kl.13:35.

Hólar

Skólastarf nemenda hefst kl.8:00 alla daga. Á mánudögum, fimmtudögum og föstudögum lýkur skóla kl. 13:55, á þriðjudögum kl. 13:15 og á miðvikudögum kl. 14:45.

Skipulag skólaársins

Skólaárinu er ekki skipt formelga í annir. Fyrri foreldraviðtöl vetrarins verða um miðjan október, þar er m.a. er ræddur árangur nemenda og námsmat. Í febrúar eru aftur foreldraviðtöl. Vitnisburði er svo skilað skriflega við skólaslit. Á skóladagatali eru nánari upplýsingar um starfsdaga kennara, foreldraviðtöl og fleira.

Skóladagatal

Samband íslenskra svölarfélaga

Skóladagatal 2020 - 2021

Grunnskólinn Vatnsleysu

Sankvæmt kjörsummingi svölarfélaga við Kennarasambandi Íslands skulu skóladagar nemenda vera 180 á tímabilinu 20. ágúst til 30. júní. Sérstakar starfsdagar kennara á starfslíma nemenda eru fimm og skulu ákveðnir af skólasiðjóra í samráði við kennara og með tilliti til kjörsummingum. Starfsdagar kennara utan starfslíma nemenda eru 8.

Skóladagatal er einnig aðgengilegt á heimasíðu skólans:

<https://www.gsh.is/static/files/2020-21/skoladagatal-2020-2021r.pdf>

Nemendafjöldi og bekkjardeildir

Í vetur eru 77 nemendur skráðir í skólann í 1. – 10. bekk. Þar af eru 60 nemendur á Hofsósi og 17 nemendur á Hólum. Skólasvæðið nær frá Gljúfurá við Vatnsleysu í Viðvíkursveit að sýslumörkum Skagafjarðar og Fjallabyggðar. Vegna fámennis í bekkjum eru árgangar gjarnan í samkenndu, þ.e. tveimur eða fleiri bekkjum er kennt saman. Í vetur er skipting í umsjónarhópa eftirfarandi:

1. -3. bekkur á Hofsósi, 16 nemendur, umsjónarkennari er Kristín Bjarnadóttir
5. - 7. bekkur á Hofsósi, 18 nemendur, umsjónarkennari er Laufey Guðmundsdóttir.
8. – 10. bekkur á Hofsósi, 26 nemendur, umsjónarkennari er Ágúst Ingi Ágústsson.
1. - 7. bekkur á Hólum, 17 nemendur, umsjónarkennari er Guðmunda Magnúsdóttir.

Nemendafélag

Nemendum í 8. – 10. bekk gefst kostur á því að bjóða sig fram í stjórn nemendafélags eða unglingaráðs að hausti. Nemendur kjósa síðan úr þeim hópi sem gefur kost á sér í einstök embætti. Kosning er óháð því í hvaða bekk viðkomandi er.

Í nemendafélaginu árið 2020 - 2021 eru:

Formaður: Katla Steinunn Ingvarsdóttir

Varaformaður: Mikael Jens Halldórsson

Ritari: Þórunna Ásdís Fjólmundsdóttir

Gjaldkeri: Orri Sigurbjörn Þorláksson

Sjoppustjórar: Arnór Freyr Fjólmundsson, Lino Daniel Fazlovic og Ingimundur Arnar Ólafsson

Box-meistarar: Konráð Jónsson, Janus Æsir Broddason, Davíð Þór Lata og Vignir Nói Sveinsson

Skólaráð, fulltrúar nemenda: Mikael Jens Halldórsson og Agla Rut Egilsdóttir.

Val nemenda í 8. – 10. bekk

Valgreinar fyrir nemendur í 8. – 10. bekk eru þetta skólaár þrisvar í viku 80 mínútna tímar. Tímarnir eru í lok skóladags mánudag, miðvikudag og fimmtudag. Reynt er að bjóða upp á fjölbreytt val og þess gætt að framboð á list og vegkgreinum sé í meirihluta þó einnig sé líka kostur á bóklegum greinum. Leitast er við að fá hugmyndir að valgreinum frá nemendum með skoðanakönnun að hausti. Valgreinar sem verða í boði á haustönn eru hér listaðar upp en möguleiki er á nýjum valgreinum í vor ef eftirspurn verður. Annars eru vinsælar valgreinar í boði aftur eftir áramót.

Hreyfing

Tímar sem eru settir saman þannig að í annað hvert skipti er bóklegur tími og svo hins vegar verklegur tími. Í bóklegu tímum er farið næringarfræði, þjálffræði og ýmislegt fleira sem tengst íþróttum en er ekki kennt í verklegum tímum. Í verklegum tímum verður farið í margskonar greinar t.d. körfubolta, handbolta, þríþraut o.fl.

Rúmfræði og hornaföll

Meginefni áfangans er rúmfræði. Efnisþættir sem teknir eru fyrir í áfanganum eru: Kynning á frumhugtökum rúmfræðinnar, hornasumma þríhyrnings, hlutföll í þríhyrningun og regla Pýþagórasar. Flatarmál og rúmmál. Horn við hring. Hornaföll í rétthyrndum þríhyrningum. Mælieiningar. Sannanir og rökfræði. Lögð er áhersla á skipulögð vinnubrögð, röksemdafærslur og nákvæmni í framsetningu við lausn verkefna í stærðfræði.

Skapandi vinna

Kennari kemur með tillögur í samvinnu með nemendum. Hugmyndin er að vinna með endurnýtingu, efnisveitu o.fl. Efniviðurinn er allskonar, getur verið textil, gifs, verðlaust efni og allt sem okkur dettur í hug. Nemendur vinna út frá skissum og fylgja hugmyndum sínum eftir frá upphafi til enda.

Leirmótun

Unnið með skinleir og ólíkar aðferðir til leirvinnslu. Gerðir verða ýmsir nytjahlutir og skrautmunir. Nemendur vinna hluti frá upphafi til enda, þ.e. fylgja hugmynda- og skissuvinnu eftir. Ólíkar leirtegundir, áhöld og glerungar.

Hönnun og smíði

Í hönnun og smíði er áhersla lögð á að nemandinn verði sjálfstæður í verki og öðlist færni í að smíða hluti með fjölbreyttum efnum, verkfærum og tækni. Lögð er áhersla á að nemandinn sé vikur í hönnunarferli og móti útlit og uppbyggingu hluta miðað við notkun þeirra. Skylduverkefni og svo frjálst þegar skylduverkefnið er búið.

Kvikmyndaval

Nemendur horfa á kvikmyndir úr ýmsum áttum og ræða efni þeirra og hvað þeim fannst um myndatöku, leik og efnistöð. Farið verður yfir ýmis hugtök í kvikmyndagerð sem hafa verið í huga við handritsgerð og upptöku og í kjölfarið munu nemendur spreyta sig á handritsgerð, leikstjórn, tókum og klippingu.

Skólahreysti

Í þessu vali verður mikið unnið með skólahreystigreinar eins og að sippa, klifra kaðal, armbeygjur, upphíftingar, dýfur og brautina. Þegar veður leyfir verður einnig farið í

útihlaup. Tímarnir koma til með að reyna á þol, styrk, liðleika og fleira. Tímar verða í grunninn byggðir upp þannig að í upphitun eru einhverjir leikir, t.d. fótbolli, eltingarleikur eða útihlaup. Eftir upphitun eru þol og styrkaræfingar og í lokin tekin góður tími í teygjur.

Búnaður: Það er æskilegt að vera að alltaf með útihlaupagalla með sér í töskunni til þess vera undir það búin geta farið út að hlaupa.

Glerbræðsla

Unnið með rúðugler og ólíkar aðferðir kenndar. Gerðir verða ýmsir nytjahlutir og skautmunir. Nemendur vinna hluti frá upphafi til enda, þ.e. hugmyndavinnu er fylgt eftir.

Rafmagn

Farið í helstu lögmál rafmagnsfræðinnar lóðningarverkefni, búin til rafrás með blikkandi díóðum og fleira.

Forföll nemenda og leyfi frá skóla

Foreldri/forráðamaður skal tilkynna veikindi nemenda eins fljótt og kostur er til skólans og skólabílstjóra (þar sem það á við). Umsjónarkennari getur veitt leyfi úr einstökum kennslustundum og allt að tveimur dögum en skólastjórnandi ákveður lengra leyfi. Á heimasíðu skólans er að finna leyfisbréf sem þarf að fylla út og koma til skólastjórnanda fyrir lengri frí en einn dag.

Skólaakstur

Skólaakstur er samræmdur milli starfsstöðva. Skólabílar fara aðeins eina ferð heim á degi hverjum sem þýðir að skólinn sér um gæslu fyrir nemendum yngstu bekkjanna eftir að kennslu lýkur á daginn og þangað til skólabíll ekur nemendum heim. Á Hofsósi sjá Júlía Linda Sverrisdóttir og Ingrid Caroline Linder um gæslu yngstu nemendanna á þessum tíma og á Hólum hefur Aldís Ósk Sævarsdóttir umsjón með nemendum.

Eftr starf félagsmiðstöðvar á Hofsósi aka skólabílar nemendum heim kl. 17:30, en þeim nemendum sem ekki eru í Félagsmiðstöðinni er séð fyrir fari heim á vegum skólans við lok skóladags kl. 15:25.

Haraldur Þór Jóhannsson og Jóhann Ingi Haraldsson aka nemendum sem sækja skóla að Hólum og nemendum sem sækja skóla á Hofsósi og búa sunnan við Hofsós, þ.e. frá Hólum til Hofsóss.

Halldór G. Hálfðánarson og Elínborg Hilmarsdóttir/ Magnús Pétursson aka nemendum norðan við Hofsós, þ.e. frá Fljótum til Hofóss.

Skóladagvist

Á Hofsósi og á Hólum er boðið upp á dagvist eftir að skóla lýkur hjá 1. – 4. bekk.

Boðið er upp á viðveru að loknum skóladegi til skólaloka á Hofsósi kl. 15:25 en til kl. 16:00 á Hólum í samvinnu við leikskólann Tröllaborg en Jóhanna Sveinbjörg Traustadóttir leikskólastjóri er tengiliður við það starf.

Mötuneyti

Mötuneyti er starfrækt á báðum starfsstöðvum. Matráðar fara eftir leiðbeiningum og stöðlum Landlæknisembættisins varðandi heilsueflandi grunnskóla við framreiðslu og val á fæði fyrir nemendur.

Á Hofsósi er mötuneyti skólans starfrækt í félagsheimilinu Höfðaborg. Þangað fara allir nemendur í morgunmat og er hádegismatur þar alla daga fyrir kennara og nemendur sem ekki fara heim í hádeginu. Guðborg Særún Björnsdóttir sér um mötuneytið, Særúnu til aðstoðar er Gréta Dröfn Jónsdóttir

Á Hólum er mötuneytið starfrækt í húsnæði skólans. Alla daga er boðið upp á morgunmat og hádegismat. Rekstur mötuneytisins er í höndum leikskólans og er Anna Þóra Jónsdóttir matráður á Hólum

Tómstundastarf innan skólans

Skólaböll eða opin hús eru að jafnaði haldin u.þ.b. einu sinni í mánuði fyrir hvorn aldurshóp, 1. – 6. bekk og 7. – 10. bekk. Fastir liðir í starfi nemendafélagsins eru mismunandi milli staða.

Á Hofsósi ber helst að nefna Jólavökuna í desember, grímuball á öskudaginn og árshátíð sem er haldin síðasta skóladag fyrir páskaleyfi. Ágóði af skemmtunum og annarri fjáröflun nemendafélagsins rennur í ferðasjóð 8. – 10. bekkjar.

Á Hólum er haldin haustskemmtun í nóvember og viku fyrir páskaleyfi er árshátíðin haldin.

Félagsmiðstöðin Friður kemur einu sinni í viku á miðvikudögum á Hofsós og er með dagskrá fyrir nemendur í 7. – 10. bekk. Húsnæði skólans er notað fyrir það starf sem byrjar strax að loknum skóladegi kl. 15:30 og stendur til 17:30. Skólinn sér um heimakstur að lokinni félagsmiðstöð.

Samstarf við íþróttafélög

Á mánudögum er samvinna við íþróttafélagið Neista sem verður með æfingar fyrir nemendur í 1. – 3. bekk á skólatíma eða kl. 14:30. Þannig gefst nemendum kostur á að ljúka æfingu áður en skólabílar keyra heim við skólalok. Nemendum á Hólum í þessum aldursflokki gefst einnig kostur á að fara með skólabíl á Hofsós þennan dag til að taka þátt í þeim æfingum. Æfingar fyrir eldri nemendur eru strax að loknum skóla en ekki er akstur fyrir þá heim eins og var síðasta skólaár.

Skólareglur

Markmið skólans er að skapa þær aðstæður að öllum líði vel við starf og leik. Til þess að svo megi verða þurfa samskipti einstaklinga að einkennast af virðingu fyrir þeim réttindum og skyldum sem hver og einn hefur. Öll umgengni á einnig að bera vott um háttvísi, kurteisi og tillitssemi.

Nánari upplýsingar um skólareglurnar eru á heimasíðu skólans:

<https://www.gsh.is/is/hagnytar-upplýsingar/skolareglur2>

Foreldrafélög

Foreldrafélög koma að ákveðnum þáttum í skólastarfinu, einkum þeim sem snúa að félagslífi nemenda. Má þar nefna aðstoð við veitingasölu á árshátíð, jólavöku og við aðra stærri viðburði í fjáröflun. Á Sólgörðum er ekki starfandi foreldrafélag en foreldrar á Sólgörðum tilnefna þó fulltrúa úr sínum röðum í skólaráð. Í stjórnum foreldrafélaganna á Hofsósi og Hólum eru þrír foreldrar á hvorum stað.

Hofsós: Ingvar Guðmundsson, formaður.

Auður Björk Birgisdóttir

Valdís Brynja Hálfánardóttir

Hólar: Broddi Reyr Hansen, formaður

Jóel Þór Árnason

Katharina Sommermeier

Stoðþjónusta

Deildarstjóri stoðþjónustu heldur utan um þann náms- og félagsstuðning sem boðið er upp á í skólanum. Hann sér um skipulagningu stuðningskennslu, greiningarvinnu, samstarf við sérfræðiþjónustu sveitarfélagsins sem og samstarf við kennara um skipulag úrvinnslu gagna.

Í 17. grein laga um grunnskóla segir m.a. „*Nemendur sem eiga erfitt með nám sökum sérþækra námsörðugleika, tilfinningalegra eða félagslegra örðugleika og/eða fötlunar, sbr. 2. gr. laga um málefni [fatlaðs fólks], ¹⁾ nemendur með leshömlun, langveikir nemendur og aðrir nemendur með heilsutengdar sérþæfir eiga rétt á sérstökum stuðningi í námi í samræmi við metnar sérþæfir.*“

Markmið stoðþjónustunar er að mæta þörfum allra nemenda með stuðningskennslu, sérkennslu og/eða öðrum sérþækum úrræðum. Lögð er áhersla á að meta námsþæfir hvers nemenda fyrir sig og veita almennan námsstuðning og aðstoð við heimanám eins og hægt er án þess að vikið sé að verulegu leyti frá bekkjarnámskrá. Fyrirkomulag stuðningskennslunnar er mismunandi og er reynt að taka mið af aðstæðum í hverjum bekk. Leitast er við að veita nemendum sem þurfa á stuðningi að halda aðstoð innan bekkjarins. Aðstæður eru þó metnar hverju sinni og getur þá

verið um að ræða einstaklingskennslu eða kennslu í litlum hópi utan bekkjar ef það er talið mæta betur þörfum viðkomandi einstaklings eða hópsins í heild.

Í Grunnskólanum austan Vatna er lögð áhersla á teymisvinnu og samstarf allra þeirra sem að nemandanum koma og taka starfsmenn skólans, foreldrar og starfsmenn fræðsluþjónustu þátt í þeirri vinnu, allt eftir eðli mála hverju sinni.

Nemendaverndarráð

Samkvæmt heimild í 39. grein grunnskólalaga starfar nemendaverndarráð við skólann. Hlutverk nemendaverndarráðs er að samræma skipulag og framkvæmd þjónustu við nemendur varðandi heilsugæslu, námsráðgjöf og sérfræðiþjónustu og vera skólastjóra til aðstoðar við gerð og framkvæmd áætlana um sérstaka aðstoð við nemendur.

Í nemendaverndarráði eiga sæti:

Bjarki Már Árnason, aðstoðarskólastjóri – bjarki@gsh.is

Jón Sigurmundsson, sérfræðingur á fjölskyldusviði – jonsigurmunds@skagafjordur.is

Hrafnhildur Guðjónsdóttir – hrafnhildurg@skagafjordur.is

Jóhann Bjarnason, skólastjóri – johann@gsh.is

Sigurlaug Rún Brynleifsdóttir, deildarstjóri – silla@gsh.is

Ásta Kristín Árnadóttir, hjúkrunarfræðingur – asta.kristin.arnadottir@hsn.is

Ef upp kemur grunur um vanrækslu, líkamlegt ofbeldi eða kynferðislega misnotkun, skal málinu umsvifalaust vísað til skólastjóra sem kallar tafarlaust saman fund með nemendaverndarráði og Barnaverndarnefnd eða fulltrúa hennar.

Náms og starfsráðgjöf

Ekki er fast stöðugildi náms- og starfsráðgjafa við skólann. Lögbundnum störfum náms- og starfsráðgjafa í skólanum er sinnt með aðkeyptri vinnu.

Sérfræðiþjónusta

Fræðsluþjónusta sveitarfélagsins Skagafjarðar býður grunnskólanum aðstoð og ráðgjöf þeirra sérfræðinga sem þar starfa. Fræðsluþjónustan starfar skv. 40. gr. grunnskólalaga frá 2008 en í sérfræðiþjónustu felst annars vegar stuðningur við nemendur og fjölskyldur þeirra og hins vegar stuðningur við starfsemi grunnskóla og starfsfólk þeirra. Starfsemenn fræðsluþjónustunnar eru:

Inga Huld Þórðardóttir, talmeinafræðingur sem kemur í skólann eftir þörfum.

Ingvi Hrannar Ómarsson er starfandi kennsluráðgjafi hjá skólaþjónustu en hann sérhæfir sig í innleiðingu á notkun ipada og rafrænna kennsluhátta.

Sólveig Rósa Davíðsdóttir, skólasálfræðingur sem er í firðinum á fjögurra vikna fresti. Hún sinnir fyrst og fremst greiningum en veitir kennurum og foreldrum jafnframt ráðgjöf eftir þörfum.

Skólaheilsugæsla

Ásta Kristín Árnadóttir, hjúkrunarfræðingur hefur fastan viðverutíma í skólanum á Hofsósi á fimmtudögum og á Hólum einu sinni í mánuði. Nánari upplýsingar um hlutverk skólahjúkrunarfræðings eru í skólanámskránni.

Jafnréttisáætlun

Í Jafnréttislögum 96/2000, 13. gr. er kveðið á um að í fyrirtækjum og stofnunum þar sem 25 eða fleiri starfa skuli gera jafnréttisáætlun.

Nemendur

Rannsóknir sýna að munur er á strákum og stelpum hvað varðar áhuga og hæfni á flestum viðfangsefnum skólans. Mikilvægt er að kennarar séu meðvitaðir um þessa þætti og taki tillit til þeirra í daglegu starfi. Samkenntla og fámennar bekkjardeildir gera það að verkum að aldursdreifing og kynjaskipting í félagahópnum verður önnur en í stærri skólum. Við leggjum áherslu á eiginleika hvers einstaklings í hópnum fremur en kynjamun. Mikilvægt er að þjálfar þætti eins og samvinnuhæfni og tillitsemi til að auðvelda börnunum að starfa í blönduðum hópum.

Nemendum skal ekki mismunað vegna kyns, litarháttar, trúarskoðana eða annarra þátta.

Nemendur af báðum kynjum séu búnir undir virka þátttöku í samfélaginu, fjölskyldu og atvinnulífi.

Í skólastarfinu sé lögð áhersla á að efla sjálfstæði og sjálfsvirðingu beggja kynja.

Nemendur njóti alhliða menntunar og fái hvatningu til náms í samræmi við þroska og áhuga hvers og eins.

Starfsmenn

Gætt skal fyllsta jafnréttis milli kvenna og karla og að hver starfsmaður verði metinn á eigin forsendum. Þannig skal tryggt að mannauður skólans nýtist sem best.

Starfsmenn skólans skulu eiga jafnan rétt til að starfa innan skólans, til endurmenntunar og allra þeirra þátta sem að starfinu lúta, óháð kynferði, litarhætti, þjóðerni og trúarbrögðum.

Starfsmönnum skal gert kleift að samræma vinnu og fjölskyldulíf. Leitast verður við að auka sveigjanleika í vinnutíma starfsmanna þar sem því verður komið við.

Öllum starfsmönnum þarf að vera ljóst að kynferðisleg áreitni verði aldrei liðin í skólanum. Starfsmenn eiga alls ekki að sætta sig við kynferðislega áreitni, en hún getur birst í mörgum myndum, s.s. í orðum eða látbragði. Stjórnendur bera ábyrgð á því að kynferðisleg áreitni viðgangist ekki í skólanum og er meðferð slíkra mála í þeirra höndum. Ef yfirmaður er kærður vegna ætlaðrar kynferðislegrar áreitni er hann vanhæfur til að taka ákvarðanir um starfsskilyrði kæranda á meðan meðferð málsins stendur yfir og skal þá næsti yfirmaður, fræðslustjóri Skagafjarðar, taka slíkar ákvarðanir.

Stefna Grunnskólans austan Vatna er að nemendur, starfsmenn, foreldrar og aðrir sem að skólanum koma eigi rétt á hlýju viðmóti og góðri framkomu.

Veturinn 2013–2014 unnu foreldrar og starfsfólk skólans að innleiðingu nýrrar Aðalnámskrár og var sjónum beint að grunnþáttum menntunar; heilbrigði og velferð, jafnrétti, lýðræði og mannréttindi, læsi, sjálfbærni og sköpun. Styrkleikar og veikleikar hvers þáttar voru greindir og settar fram tillögur til úrbóta. Á næstu tveimur árum var unnið markvisst að því að bæta úr því sem þarf samkvæmt niðurstöðum úr vinnu foreldra og starfsfólks. Hér að neðan má sjá niðurstöður frá hópum sem unnu með jafnrétti.

Með jafnréttismenntun skal unnið að eftirfarandi þáttum: búsetu, fötlun, kyn, kynhneigð, aldri, litarhætti, lífsskoðunum, menningu, stétt, trúarbrögðum,

tungumálum, ætterni og þjóðerni. Með janfréttismenntun má hindra að þessir þættir skapi mismun eða forréttindi í lífi fólks (Aðalnámskrá grunnskóla, 2013, bls. 21–22).

Styrkleikar	Veikleikar
<p>Skólinn býður nemendum upp á nám við hæfi.</p> <p>Allir eiga jafnan rétt til náms.</p> <p>Einstaklingsmiðað nám sem tekur tillit til þarfa hvers og eins.</p> <p>Skólinn stuðlar að fordómalausum umhverfi.</p> <p>Lítið samfélag og mikil nánd.</p> <p>Tekið tillit til einstaklingsþarfa.</p> <p>Unnið er eftir jafnréttisáætlun.</p> <p>Forvarnar- og lífsleikniáætlun.</p> <p>Nemendum er ekki kynjaskipt í sundi og íþróttatímum.</p> <p>Nemendur vinna og leika sér saman þvert á aldur og kyn.</p>	<p>Hægt að vinna betur og markvissar með kynvitund og sjálfsvirðingu nemenda.</p> <p>Móttökuáætlun fyrir nýbúa er ekki fullmótuð í skólanámskrá.</p> <p>Aðgengi fatlaðra er ábótavant.</p> <p>Nemendahópurinn mætti vera meðvitaðri um ábyrgð sína gagnvart fjölbreytileika einstaklinga, t.d. of feitum/grönnum einstaklingum eða þeim sem eiga erfitt með að tengjast félagslega.</p>

Tillögur til úrbóta:

Huga þarf að úrbótum á öllum kennslustöðum til að húsnæðið henti fötluðum, innan dyra sem utan.

Virkja forvarnar- og lífsleikniáætlun grunnskólanna í Skagafirði og efla þannig umræðu um umburðarlyndi gangvart náunganum.

Stuðla að jákvæðri umræðu í samfélaginu um jafnréttismál.

Efla markvisst tillitssemi og umburðarlyndi nemenda, til dæmis með því að kenna þeim að fara í röð og að bíða í röð.

Að stuðla að auknu samræmi á reglum grunnskólanna í Skagafirði um skólaakstur og nemendaferðir.

Unnið hefur verið úr þessum þáttum en enn skortir verulega á aðgengi fatlaðra.

Símenntunaráætlun

Samkvæmt 12. grein grunnskólalaga frá 2008 á hver skóli að frumkvæði skólastjóra að móta áætlun til ákveðins tíma um hvernig símenntun starfsfólks skólans skuli hagað svo að hún sé í sem bestu samræmi við áherslur skólans, sveitarfélagsins og aðalnámskrár. Kennarar og skólastjórar grunnskóla eiga kost á reglulegri símenntun í þeim tilgangi að efla starfshæfni sína en símenntun starfsmanna telst öll formleg fræðsla eins og nám, námskeið, fræðsluerindi og fræðslufundir. Einnig telst óformleg fræðsla eins og vettvangsferðir, handleiðsla, kynningar á kennarafundum, heimsóknir í kennslustundir hjá samkennurum og skipulagðir leshringir til símenntunar.

Ákvörðun Grunnskólans austan Vatna um námskeið eða fræðslufundi byggir á stefnu skólans og áherslum ásamt Menntastefnu Skagafjarðar. Gert er ráð fyrir að símenntunaráætlunin sé ávallt í endurskoðun og geti breyst eftir aðstæðum, tækifærum og verkefnum hverju sinni. Starfsmenn eru hvattir til þátttöku í fræðslu og námskeiðum sem fara fram jafnt og þétt yfir skólaárið. Starfsmenn skrá sjálfir menntun sína á þar til gert eyðublað og skila til skólastjórnar að vori. Samkvæmt símenntunaráætlun skóla ber starfsmönnum að sækja þau námskeið sem þeim er ætlað að fara á enda sé hún gerð samkvæmt ákvæðum kjarasamnings. Endanleg ákvörðun símenntunar er í höndum skólastjóra og skólastjórnar. Símenntun kennara og starfsfólks fer fram með ýmsu móti jafnt og þétt yfir skólaárið.

Símenntunaráætlun 2020 – 2021 yfirlit

Hópur	Menntun	Tími	Umsjón
Byrjendalæsis-kennarar	Námskeið í byrjendalæsi	12. – 13. ágúst	Miðstöð skólaþróunar við Háskólann á Akureyri
Kennarar	Öll börnin okkar: Hvernig komum við til móts við fjölbreyttan nemendahóp	14. ágúst	Samtök áhugafólks um skólaþróun
Allir starfsmenn skólans	Fræðsludagur í Varmahlíð	17. ágúst	Fræðsluþjónusta Skagafjarðar
Allir starfsmenn skólans	Stoðþjónusta skólans, skjólstæðingarnir okkar	Ágúst	Deildarstjóri stoðþjónustu
Stuðningskennarar	Mennt er máttur – Vorráðstefna Greiningar- og ráðgjafarstöðvar	10. – 11. september	Greiningar og ráðgjafarstöð
Byrjendalæsis-kennarar	Námstefna um byrjendalæsi	11. september	Miðstöð skólaþróunar við Háskólann á Akureyri
Kennarar	Læsisráðstefna MSHA og MMS	12. september	Miðstöð skólaþróunar við Háskólann á Akureyri og Menntamálastofnun

Kennarar og skólastjórnendur	Haustþing KSNV	18. september	Kennarasamband Norðurlands vestra
Skólaliðar, stuðningsfulltrúar og matráðar	Námskeiðsdagur að hausti	18. september	Skólastjórar í grunnskólum Skagafjarðar
Stærðfræðikennarar	Þróunarverkefni í stærðfræði – þriggja tíma námskeið	September	Þóra Rósa Geirsdóttir
Byrjendalæsis-kennarar	Smiðja 1.1	September	Anna Steinunn Friðriksdóttir og Sigurlaug Rún Brynleifsdóttir
Skólastjórnendur	Námstefna SÍ	9.-10. október	Skólastjórafélag Íslands
Allir starfsmenn skólans	Menntabúðir	Haustönn í Varmahlíðarskóla	Teymi um menntabúðir í Skagafirði
Stærðfræðikennarar	Þróunarverkefni í stærðfræði – stöðufundur	Október	Þóra Rósa Geirsdóttir
Allir starfsmenn skólans	Kynnisferð til Finnlands	14.-16. október	Skólastjórnendur og ferðanefnd
Kennarar, skólastjórnendur og stuðningsfulltrúar	UTÍS	5. nóvember	Ingvi Hrannar Ómarsson
Byrjendalæsis-kennarar	Smiðja 1.2	Nóvember	Anna Steinunn Friðriksdóttir og Sigurlaug Rún Brynleifsdóttir
Stærðfræðikennarar	Þróunarverkefni í stærðfræði – þriggja tíma námskeið	Nóvember	Þóra Rósa Geirsdóttir
Byrjendalæsis-kennarar	Smiðja 1.3	Janúar	Anna Steinunn Friðriksdóttir og Sigurlaug Rún Brynleifsdóttir
Stærðfræðikennarar	Þróunarverkefni í stærðfræði – þriggja tíma námskeið	Janúar	Þóra Rósa Geirsdóttir
Kennarar og skólastjórnendur	BETT – ráðstefna í London	20.-22. janúar	
Allir starfsmenn skólans	Menntabúðir	Vorönn í Árskóla	Teymi um menntabúðir í Skagafirði
Stærðfræðikennarar	Þróunarverkefni í stærðfræði – stöðufundur	Febrúar	Þóra Rósa Geirsdóttir
Byrjendalæsis-kennarar	Smiðja 1.4	Mars	Anna Steinunn Friðriksdóttir og Sigurlaug Rún Brynleifsdóttir
Stærðfræðikennarar	Þróunarverkefni í stærðfræði – þriggja tíma námskeið	Mars	Þóra Rósa Geirsdóttir
Allir starfsmenn skólans	Menntabúðir	Vorönn í GaV	Teymi um menntabúðir í Skagafirði
Kennarar	Vorráðstefna	Mars/apríl	Miðstöð skólaþróunar
Byrjendalæsis-kennarar	Smiðja 1.5	Maí	Anna Steinunn Friðriksdóttir og Sigurlaug Rún Brynleifsdóttir
Stærðfræðikennarar	Þróunarverkefni í stærðfræði – stöðufundur	Maí	Þóra Rósa Geirsdóttir

Sjálfsmatsáætlun

Samkvæmt lögum um grunnskóla nr. 66/1995, 49. gr. á sérhver grunnskóli að innleiða aðferðir til að meta skólastarfið, þar á meðal kennslu- og stjórnunarhætti, samskipti innan skólans og tengsl við aðila utan hans.

Sjálfsmat skóla felur í sér ítarlega lýsingu og greiningu á markmiðum og starfi skólans og jafnframt tillögur um úrbætur og mat á þeim. Með sjálfsmati fer fram víðtæk gagnaöflun um skólastarfið sem veitir upplýsingar um í hve miklum mæli árangur skólastarfsins er í samræmi við markmið skólans sem sett eru í skólanámsskrá.

Það er ljóst að forsenda raunhæfs sjálfsmats er ítarleg og markviss skólanámsskrá sem stuðlar að því að starfsfólk skóla skýri viðhorf sín til skólastarfs og sameinist um leiðir að settu marki. Skólanámsskráin og sú vinna sem fer fram í kringum hana stuðlar að faglegu samstarfi og skapar grundvöll til mats á skólastarfi. Skólanámsskráin nýtist ekki sem tæki til skólaþróunar og umbóta nema fram fari sjálfsmat kennara og skólans í heild. Markviss endurmenntunar- og þróunaráætlun er síðan unnin út frá niðurstöðum matsins. Notuð er endurskoðuð útgáfa af skoska gæðamatskerfinu „Gæðagreini“ sem Skólaskrifstofa Skagfirðinga hefur þýtt og staðfært.

Sjálfsmatsáætlun 2018 - 2021

Áætlun um sjálfsmat kemur inn á alla þætti skólastarfsins og spannar þrjú ár. Þessi áætlun endurtekur sig síðan þannig að hver þáttur er endurskoðaður þriðja hvert ár. Þannig eru allir þættir skólastarfs metnir yfir þriggja ára tímabil. Sjálfsmatsskýrsla er unnin á hverju vori og er aðgengileg á heimasíðu skólans. Á hverjum vetri eru ákveðnir kaflar Gæðagreinanna teknir fyrir, hér má sjá hvernig kaflaskipting Gæðagreinanna er raðað niður á annir sem segir til um hvenær unnið skal að hverjum og einum kafla. Frá og með hausti 2010 var unnið með nýja þýðingu Skosku Gæðagreinanna. Stigagjöf í matinu sjálfu er skali frá 1- 6 þar sem einkunnin 1 er ófullnægjandi en einkunnin 6 er hæsta einkunn. Einkunnin 5 er fullnægjandi árangur en 6. þepið er framúrskarandi árangur, leiðandi á sínu sviði á landsvísu. Unnið er að þýðingu þriðju kynslóðar gæðagreina á þessu skólaári og meiningin að taka það upp þegar það er tilbúið.

Þriggja ára áætlun, miðað við Gæðagreina2, er eftirfarandi:

1.Heildarárangur	Haustönn 2018
2.Áhrif á nemendur	Haustönn 2018
3.Áhrif á starfsfólk	Vorönn 2019
4.Áhrif á samfélagið	Vorönn 2019
5.Menntun	Haustönn 2019
6.Stefnumótun og áætlanagerð	Vorönn 2020
7.Starfsmannastjórnun og stuðningur við starfsfólk	Haustönn 2020
8.Samvinna og búnaður	Haustönn 2020
9.Forysta	Vorönn 2021

Sjálfsmatsteymi

Kennarar sem skipa sjálfsmatsteymið:

Bylgja Finnsdóttir

Ólinga Björnsdóttir

Jóhann Bjarnason, skólastjóri hefur yfirumsjón með sjálfsmatinu

Meðal verkefna sjálfsmatsteymis er að undirbúa og halda utan um fundi og starfsdaga þar sem sjálfsmat fer fram, halda utan um og þróa spurningalista sem eru lagðir fyrir nemendur og foreldra, þróa áfram Gæðagreinarinnar og vinna sjálfsmatsskýrslu í lok hvers skólaárs. Sjálfsmatsskýrsla ásamt þróunaráætlun er aðgengileg á heimasíðu skólans.

Öryggismál

Skólastjórnendur og öryggisnefnd bera ábyrgð á öryggismálum skólans. Í öryggisnefndinni eru öryggistrúnaðarmaður og öryggisvörður.

Hlutverk nefndarinnar er m.a. að skipuleggja hvernig rýma skólann á sem öruggastan og fljótlegasta hátt. Einnig þarf nefndin að fræða og þjálfa starfsfólk og nemendur, þannig að unnið sé eftir fyrirfram gerðum áætlunum.

Öryggisvörður skólans er Bjarki Már Árnason og öryggistrúnaðarmaður er Ingrid Gertrud Caroline Linder.

Óveður og ófærð

Þegar veður er það vont að foreldrar treysta börnum sínum ekki til að fara í skólann þá er það alfarið á valdi foreldra að taka þá ákvörðun. Ákvörðun um niðurfellingu skóladags er auglýst í útvarpi, textavarp, með sms skilaboðum og á heimasíðu skólans, www.gsh.is.

Vinnureglur skólans eru þær að þegar óveður er að morgni er haft samband við snjóruðningsbíla. Ef mat þeirra er að hægt sé að halda akstursleið skólabíls opinni er kennsla ekki felld niður, heldur er skólinn opinn þeim nemendum sem mæta. Ef veður versnar á meðan nemendur eru í skóla eru forráðamenn beðnir að sækja börn sín í skólann eða tryggja heimför þeirra á annan hátt. Nemendur eru ekki sendir einir heim gangandi, en reynt er að tryggja heimferð þeirra með skólabíl.

Rýmingaráætlun

Miðað er við að nemendahópur fylgi sínum kennara út um hefðbundna leið sem jafnframt er öruggust. Ef sú leið er ekki örugg skal fara út um neyðarútganga.

Sparkvellingir við skólana á Hólum og Hofsósi eru skilgreind svæði þar sem allir safnast saman og er yfirfarið að allir hafi skilað sér. Kennari ber ábyrgð á að hans hópur skili sér og tilkynnir það skólastjórnendum. Skólastjóri/stjórnandi á staðnum er tengiliður við slökkviliðið.